

การประเมินความพึงพอใจและการมีส่วนร่วมของที่ปรึกษาผู้ตรวจราชการภาคประชาชน

การตรวจราชการของผู้ตรวจราชการ จำเป็นต้องพึ่งพาผู้ทรงคุณวุฒิภาคประชาชนในพื้นที่ ซึ่งมีประสบการณ์และมีเครือข่ายที่จะช่วยติดตาม ตรวจสอบ และให้ความเห็นในเรื่องที่ผู้ตรวจราชการสำนักนายกรัฐมนตรี และผู้ตรวจราชการกระทรวง ได้รับมอบหมายจากคณะรัฐมนตรี ในแผนการตรวจราชการแบบบูรณาการของผู้ตรวจราชการ พ.ศ. ๒๕๕๔ ให้ตรวจติดตาม

ที่ปรึกษาผู้ตรวจราชการภาคประชาชนในปัจจุบัน คือ ผู้ที่จังหวัดคัดเลือกจากผู้ทรงคุณวุฒิในจังหวัด โดยพิจารณาจากความรู้ ความสามารถ ประสบการณ์ และผลงาน รวมทั้งความเหมาะสมด้านอื่นๆ ตามแนวทางที่สำนักงานปลัดสำนักนายกรัฐมนตรีกำหนด แบ่งเป็น ๔ ด้านคือ ด้านเศรษฐกิจ คัดเลือกจากผู้ที่มีความรู้ ความชำนาญ ความเชี่ยวชาญ ในด้านเศรษฐกิจ แรงงาน คมนาคม การสื่อสาร ฯลฯ ด้านสังคม คัดเลือกจากผู้ที่มีความรู้ ความชำนาญ ความเชี่ยวชาญ ในด้านสังคม ความมั่นคง วัฒนธรรม กีฬา นันทนาการ สาธารณสุข ฯลฯ ด้านวิชาการ คัดเลือกจากผู้ที่มีความรู้ ความชำนาญ ความเชี่ยวชาญ ในด้านวิชาการ การศึกษา ฯลฯ และด้านทรัพยากรธรรมชาติ และสิ่งแวดล้อม คัดเลือกจากผู้ที่มีความรู้ ความชำนาญ ความเชี่ยวชาญ ในด้านสิ่งแวดล้อมและทรัพยากรธรรมชาติ ฯลฯ ด้านละ ๑ คน ๔ ด้าน ๗๖ จังหวัด รวมจำนวนที่ปรึกษาผู้ตรวจราชการภาคประชาชนทั้งสิ้น ๓๐๔ คน (ภาคผนวก ๑๐ : รายชื่อที่ปรึกษาผู้ตรวจราชการภาคประชาชน)

ที่ปรึกษาผู้ตรวจราชการภาคประชาชนมีหน้าที่ให้คำปรึกษากับผู้ตรวจราชการสำนักนายกรัฐมนตรี และผู้ตรวจราชการทั้ง ๑๗ กระทรวง ตามที่ร้องขอ ซึ่งผู้ตรวจราชการกระทรวงอาจขอรับบริการจากที่ปรึกษาผู้ตรวจราชการภาคประชาชนตามความหมายนี้ หรือจะใช้อาสาสมัครภาคประชาชนที่กระทรวงแต่งตั้งไว้ช่วยงานในพื้นที่ เช่น อาสาสมัครสาธารณสุข อาสาสมัครเกษตร ฯลฯ แต่ทั้งนี้ ในการตรวจติดตามผลการดำเนินงาน/โครงการ ของผู้ตรวจราชการสำนักนายกรัฐมนตรี และผู้ตรวจราชการกระทรวง ได้ให้ความสำคัญกับการตรวจราชการและมีส่วนร่วมกับภาคประชาชน จึงได้กำหนดเป็นตัวชี้วัดตามคำรับรองการตรวจราชการของผู้ตรวจราชการประจำปีงบประมาณ พ.ศ. ๒๕๕๔ ให้มีการตรวจติดตามร่วมกับที่ปรึกษาผู้ตรวจราชการภาคประชาชนหรืออาสาสมัครภาคประชาชนด้วย ซึ่งผลการให้คำปรึกษาหรือข้อเสนอแนะของที่ปรึกษาผู้ตรวจราชการภาคประชาชน ในขณะที่ยังออกตรวจติดตามในพื้นที่กับผู้ตรวจราชการสำนักนายกรัฐมนตรี และผู้ตรวจราชการกระทรวง ปรากฏในบทที่ ๒ ของรายงานฉบับนี้แล้ว

ในส่วนของการเรียนรู้ การทำงานร่วมกับผู้ตรวจราชการทั้งในเรื่องของบทบาทหน้าที่ และรายละเอียดเนื้อหาโครงการที่ผู้ตรวจราชการตรวจติดตาม สำนักงานปลัดสำนักนายกรัฐมนตรี ได้จัดสัมมนาที่ปรึกษาผู้ตรวจราชการภาคประชาชน ในพื้นที่ ๔ ภาค ๔ ครั้ง ดังนี้

ครั้งที่ ๑ ภาคเหนือ จัดสัมมนาเมื่อวันที่ ๘ เมษายน ๒๕๕๔ ณ โรงแรมดิเอ็มเพรส เชียงใหม่ อำเภอเมืองเชียงใหม่ จังหวัดเชียงใหม่

ครั้งที่ ๒ ภาคตะวันออกเฉียงเหนือ จัดสัมมนาเมื่อวันที่ ๒๗ เมษายน ๒๕๕๔ ณ โรงแรมพูลแมน ขอนแก่น ราชา ออคิด จังหวัดขอนแก่น

ครั้งที่ ๓ ภาคกลาง จัดสัมมนาเมื่อวันที่ ๑๙ พฤษภาคม ๒๕๕๔ ณ โรงแรมเอ วัน เดอะรอยัล ครุส พัทยา จังหวัดชลบุรี

ครั้งที่ ๔ ภาคใต้ จัดสัมมนาเมื่อวันที่ ๒๒ มิถุนายน ๒๕๕๔ ณ โรงแรมบีพี แกรนด์ทาวเวอร์ หาดใหญ่ อำเภอหาดใหญ่ จังหวัดสงขลา

และในโอกาสเดียวกัน ได้ทำการสำรวจความคิดเห็นของที่ปรึกษาผู้ตรวจราชการภาคประชาชน ในการทำงานร่วมกับผู้ตรวจราชการ ซึ่งมีผู้ตอบแบบสอบถามทั้งสิ้น ๑๖๒ ราย คิดเป็นร้อยละ ๕๓.๒๘ จากจำนวนที่ปรึกษาผู้ตรวจราชการภาคประชาชนทั้งหมด ๓๐๔ ราย ผลการสำรวจ เป็นดังนี้

๑. สถานภาพส่วนบุคคล

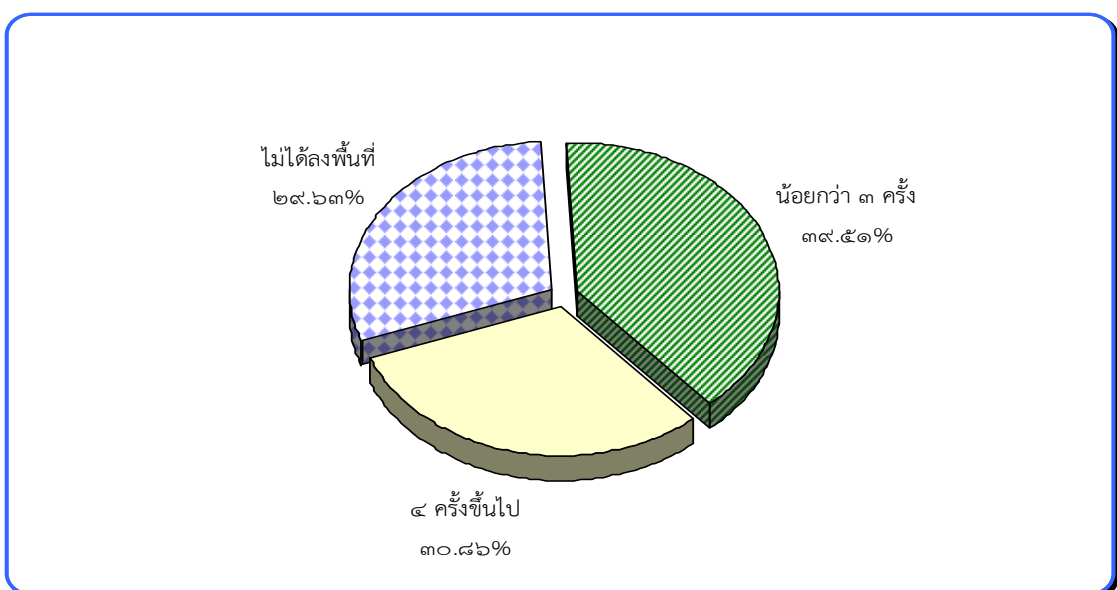
ผู้ให้คำตอบที่เป็นเพศชาย มี ๑๔๓ ราย คิดเป็นร้อยละ ๘๘.๒๗ และเป็นเพศหญิง ๑๙ ราย คิดเป็นร้อยละ ๑๑.๗๓ อาชีพของผู้ตอบแบบสอบถาม ส่วนใหญ่คือ ผู้เกษียณอายุราชการ ๗๗ ราย คิดเป็น ร้อยละ ๔๗.๕๓ รองลงมาคือ อาชีพค้าขาย มี ๖๒ ราย คิดเป็นร้อยละ ๓๘.๒๗ และอาชีพเกษตรกร ๑๙ ราย คิดเป็นร้อยละ ๑๑.๗๓

๒. ประสบการณ์ในการเป็นที่ปรึกษาผู้ตรวจราชการภาคประชาชน

ผู้ให้คำตอบที่ดำรงตำแหน่งเป็นที่ปรึกษาผู้ตรวจราชการภาคประชาชนเป็นวาระแรก มี ๑๑๖ ราย คิดเป็นร้อยละ ๗๑.๖๐ รองลงมาคือ ดำรงตำแหน่งเป็นที่ปรึกษาผู้ตรวจราชการภาคประชาชนเป็นวาระที่ ๒ มี ๒๕ ราย คิดเป็นร้อยละ ๑๕.๔๓ และผู้ที่ตอบว่าดำรงตำแหน่งเป็นที่ปรึกษาผู้ตรวจราชการภาคประชาชนเป็นวาระที่ ๓ มีจำนวน ๒๑ ราย คิดเป็นร้อยละ ๑๒.๙๖ โดยเป็นที่ปรึกษาผู้ตรวจราชการด้านวิชาการ ๔๙ ราย คิดเป็นร้อยละ ๓๐.๒๕ รองลงมาคือ ที่ปรึกษาฯ ด้านสิ่งแวดล้อม ๔๕ ราย คิดเป็นร้อยละ ๒๗.๗๘ เป็นที่ปรึกษาฯ ด้านสังคม ๓๗ ราย คิดเป็นร้อยละ ๒๒.๘๔ และเป็นที่ปรึกษาผู้ตรวจราชการภาคประชาชนด้านเศรษฐกิจ ๓๑ ราย คิดเป็นร้อยละ ๑๙.๑๔

สำหรับการลงพื้นที่ร่วมลงตรวจราชการกับผู้ตรวจราชการสำนักนายกรัฐมนตรี กลุ่มตัวอย่างที่ปรึกษาผู้ตรวจราชการภาคประชาชนส่วนใหญ่ ๖๔ ราย คิดเป็นร้อยละ ๓๙.๕๑ ตอบว่าได้ลงตรวจราชการในพื้นที่กับผู้ตรวจราชการสำนักนายกรัฐมนตรีน้อยกว่า ๓ ครั้ง รองลงมาจำนวน ๕๐ ราย คิดเป็นร้อยละ ๓๐.๘๖ ตอบว่า ได้ลงตรวจราชการในพื้นที่กับผู้ตรวจราชการสำนักนายกรัฐมนตรี มากกว่า ๔ ครั้งขึ้นไป และจำนวน ๔๘ ราย คิดเป็นร้อยละ ๒๙.๖๓ ตอบว่าไม่ได้ลงตรวจราชการในพื้นที่กับผู้ตรวจราชการสำนักนายกรัฐมนตรี

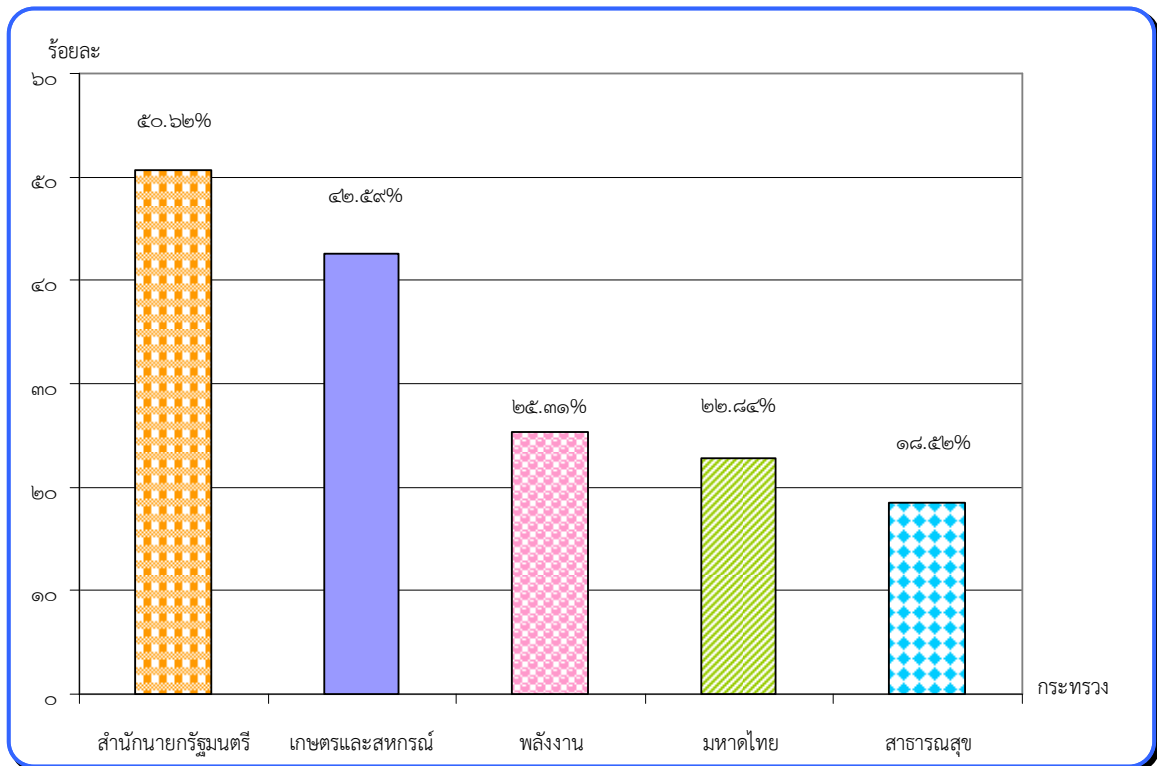
แผนภาพที่ ๑ : ร้อยละของผู้ตอบแบบสอบถาม จำแนกตามจำนวนครั้งที่ที่ปรึกษาผู้ตรวจราชการภาคประชาชนลงตรวจราชการในพื้นที่กับผู้ตรวจราชการสำนักนายกรัฐมนตรี



๓. การตรวจราชการในพื้นที่กับผู้ตรวจราชการ

จากการสอบถามเกี่ยวกับการตรวจราชการในพื้นที่กับผู้ตรวจราชการกระทรวงต่างๆ ๕ อันดับแรก พบว่า ที่ปรึกษาผู้ตรวจราชการภาคประชาชนส่วนใหญ่คือ ๘๒ ราย คิดเป็นร้อยละ ๕๐.๖๒ ได้เคยลงตรวจราชการในพื้นที่กับผู้ตรวจราชการสำนักนายกรัฐมนตรี รองลงมาคือ ๖๙ ราย คิดเป็นร้อยละ ๔๒.๕๙ เคยลงตรวจราชการในพื้นที่กับผู้ตรวจราชการกระทรวงเกษตรและสหกรณ์ จำนวน ๔๑ ราย คิดเป็นร้อยละ ๒๕.๓๑ ได้เคยลงตรวจราชการในพื้นที่กับผู้ตรวจราชการกระทรวงพลังงาน ผู้ให้คำตอบ ๓๗ ราย คิดเป็นร้อยละ ๒๒.๘๔ เคยลงตรวจราชการในพื้นที่กับผู้ตรวจราชการกระทรวงมหาดไทย และจำนวน ๓๐ ราย คิดเป็นร้อยละ ๑๘.๕๒ ได้เคยลงตรวจราชการในพื้นที่กับผู้ตรวจราชการกระทรวงสาธารณสุข

แผนภาพที่ ๒ : ร้อยละของผู้ตอบแบบสอบถาม จำแนกตามการตรวจราชการในพื้นที่กับผู้ตรวจราชการกระทรวงต่างๆ ๕ อันดับแรก

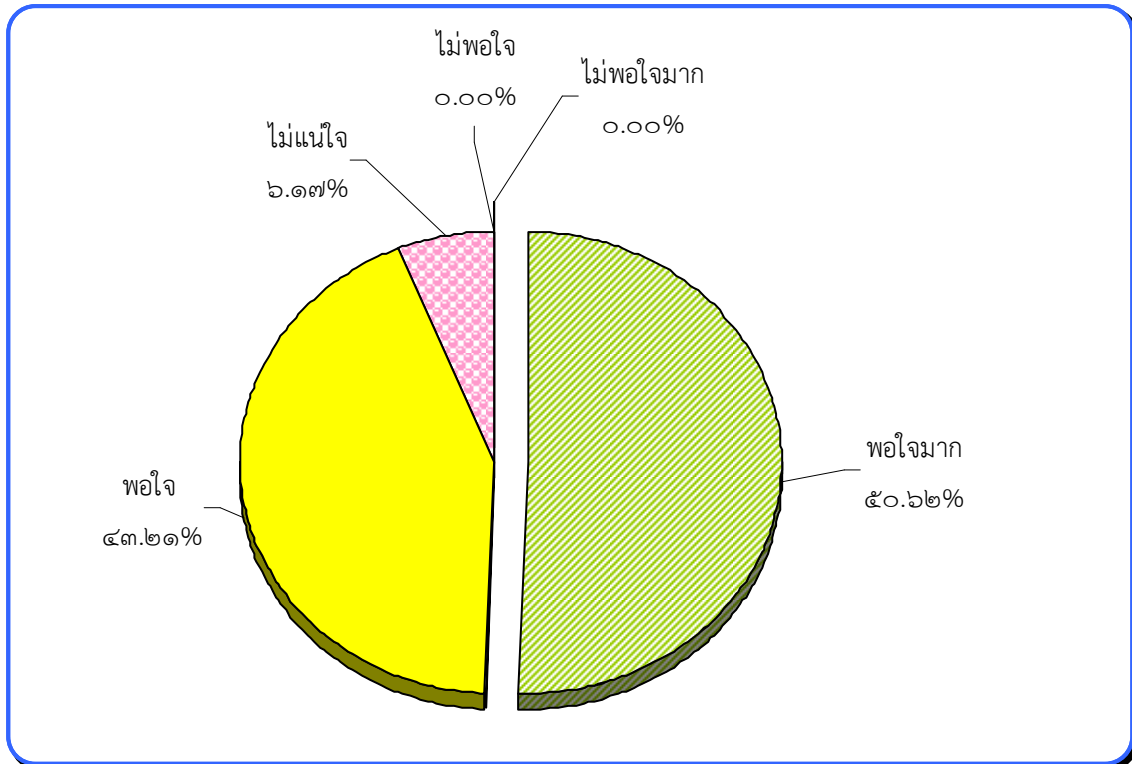


หมายเหตุ : ผลรวมของคำตอบได้มากกว่า ๑๐๐.๐๐ เนื่องจากผู้ให้คำตอบเลือกตอบได้มากกว่า ๑ ข้อ

๔. ความรู้สึกของที่ปรึกษาผู้ตรวจราชการภาคประชาชนหลังจากที่ได้รับการแต่งตั้ง

ผู้ให้คำตอบส่วนใหญ่คือ ๘๒ ราย คิดเป็น ร้อยละ ๕๐.๖๒ รู้สึกพอใจมาก รองลงมาคือ ๗๐ ราย คิดเป็นร้อยละ ๔๓.๒๑ รู้สึกพอใจ และผู้ให้คำตอบ ๑๐ ราย คิดเป็นร้อยละ ๖.๑๗ รู้สึกไม่แน่ใจ

แผนภาพที่ ๓ : จำนวนของผู้ตอบแบบสอบถาม จำแนกตามความรู้สึกของที่ปรึกษาผู้ตรวจราชการภาคประชาชนหลังจากที่ได้รับการแต่งตั้ง

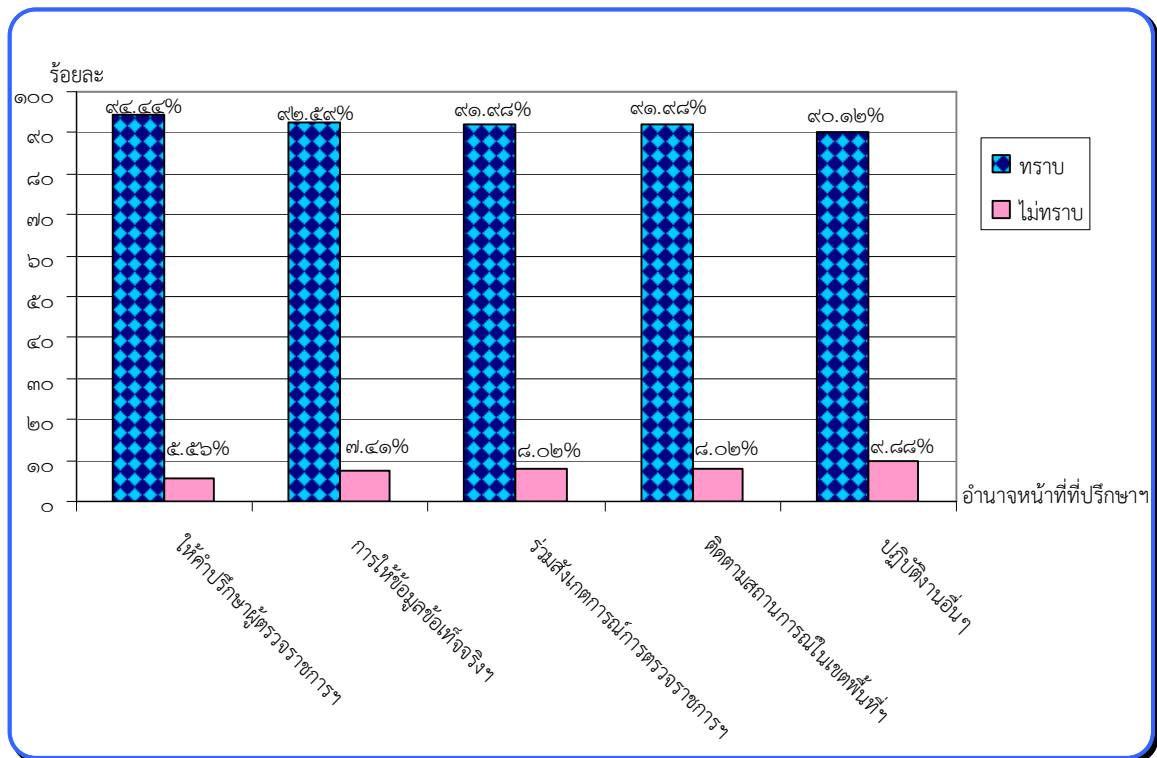


๕. ความคิดเห็นของที่ปรึกษาผู้ตรวจราชการภาคประชาชนเรื่องการทราบถึงอำนาจหน้าที่และบทบาทของที่ปรึกษาผู้ตรวจราชการภาคประชาชน

๕.๑ การทราบถึงอำนาจหน้าที่ของที่ปรึกษาผู้ตรวจราชการภาคประชาชน

กลุ่มตัวอย่างส่วนใหญ่ กว่าร้อยละ ๙๐.๐๐ ทราบถึงอำนาจหน้าที่ของที่ปรึกษาฯ คือ ได้แก่ อำนาจหน้าที่ในการให้คำปรึกษาแก่ผู้ตรวจราชการในเรื่องที่ที่ปรึกษาฯ มีความรู้ความชำนาญ และมีความสนใจ มีจำนวน ๑๕๓ ราย คิดเป็นร้อยละ ๙๔.๔๔ รองลงมาคือ อำนาจหน้าที่ในการให้ข้อมูล ข้อเท็จจริงฯ ซึ่งเป็นข้อมูลที่เกิดขึ้นในพื้นที่แก่ผู้ตรวจราชการ ในลักษณะที่สะท้อนถึงการส่งสัญญาณว่า มีความเสี่ยงล่วงหน้า มีจำนวน ๑๕๐ ราย คิดเป็นร้อยละ ๙๒.๕๙ ผู้ที่ตอบว่า และทราบว่าที่ปรึกษาฯ มีหน้าที่ในการร่วมสังเกตการณ์ การตรวจราชการในพื้นที่ และทราบว่าที่ปรึกษาฯ มีหน้าที่ในการติดตามสถานการณ์ต่างๆ ในเขตพื้นที่ของจังหวัดที่จะส่งผลกระทบต่อพื้นที่หรือชุมชน มีจำนวนอย่างละ ๑๔๙ ราย คิดเป็นร้อยละ ๙๑.๙๘ และที่ปรึกษาฯ ทราบว่ามีอำนาจหน้าที่ในการปฏิบัติงานอื่นๆ ตามที่ผู้ตรวจราชการฯ ขอความร่วมมือ มี ๑๔๖ ราย คิดเป็นร้อยละ ๙๐.๑๒

แผนภาพที่ ๔ : ร้อยละของผู้ตอบแบบสอบถามที่ทราบถึงอำนาจหน้าที่ในด้านต่าง ๆ ของที่ปรึกษาผู้ตรวจราชการภาคประชาชน



๕.๒ บทบาทของที่ปรึกษาผู้ตรวจราชการภาคประชาชน

สำหรับข้อมูลเรื่องบทบาทของที่ปรึกษาผู้ตรวจราชการภาคประชาชนในด้านต่างๆ ได้ทำการเก็บรวบรวมข้อมูลโดยแบ่งระดับบทบาทของที่ปรึกษาผู้ตรวจราชการภาคประชาชนไว้ ๕ ระดับ ดังนี้

ค่าคะแนนระดับ ๔.๒๐-๕.๐๐	มีบทบาทในระดับ	สูงมาก
ค่าคะแนนระดับ ๓.๔๐-๔.๑๙	มีบทบาทในระดับ	สูง
ค่าคะแนนระดับ ๒.๖๐-๓.๓๙	มีบทบาทในระดับ	ปานกลาง
ค่าคะแนนระดับ ๑.๘๐-๒.๕๙	มีบทบาทในระดับ	น้อย
ค่าคะแนนระดับ ๑.๐๐-๑.๗๙	มีบทบาทในระดับ	น้อยมาก

โดยกลุ่มตัวอย่างได้ให้คำตอบดังนี้

๕.๒.๑ บทบาทของที่ปรึกษาฯ ต่อการมีส่วนร่วมสังเกตการณ์และร่วมลงตรวจราชการกับผู้ตรวจราชการสำนักนายกรัฐมนตรี ได้คำตอบคือ มีค่าเฉลี่ย ๓.๓ อยู่ในระดับปานกลาง

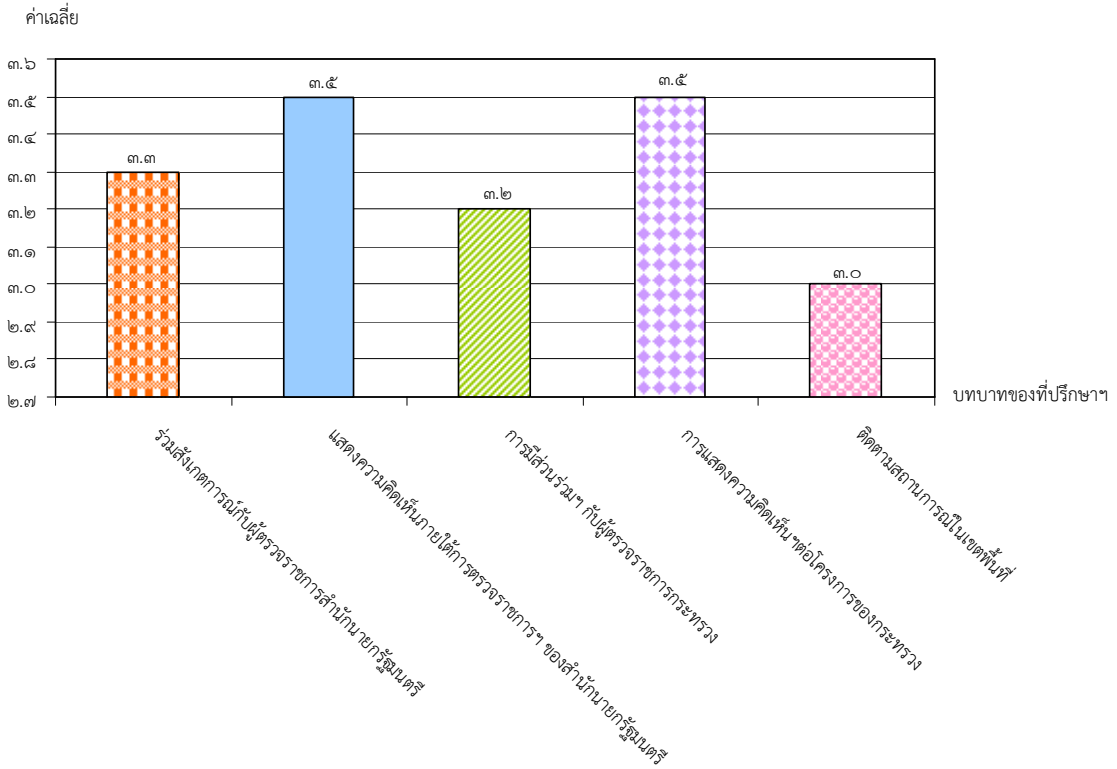
๕.๒.๒ บทบาทของที่ปรึกษาฯ ต่อการมีส่วนร่วมในการแสดงความคิดเห็น ให้ข้อมูล ข้อเท็จจริง โครงการหรือนโยบายสำคัญ ภายใต้การตรวจราชการแบบบูรณาการของสำนักนายกรัฐมนตรีในพื้นที่ มีค่าเฉลี่ย ๓.๕ ซึ่งอยู่ในระดับสูง

๕.๒.๓ บทบาทการของที่ปรึกษาฯ ต่อการมีส่วนร่วมสังเกตการณ์และร่วมลงตรวจราชการกับผู้ตรวจราชการกระทรวง มีค่าเฉลี่ย ๓.๒ อยู่ในระดับปานกลาง

๕.๒.๔ บทบาทในการแสดงความคิดเห็น ให้ข้อมูล ข้อเท็จจริงที่เกี่ยวข้องกับ โครงการของกระทรวง และโครงการอื่น ๆ ในพื้นที่ ได้ภาพรวมของคำตอบคือมีค่าเฉลี่ย ๓.๕ อยู่ในระดับสูง

๕.๒.๕ บทบาทในการติดตามสถานการณ์ต่างๆ ในเขตพื้นที่ของจังหวัด และรวบรวม นำส่งข้อมูลให้ผู้ตรวจราชการสำนักนายกรัฐมนตรี หรือผู้ตรวจราชการกระทรวง ก่อนที่จะลงตรวจราชการในพื้นที่ มีค่าเฉลี่ย ๓.๐ ซึ่งอยู่ในระดับปานกลาง

แผนภาพที่ ๕ : ค่าเฉลี่ยของผู้ตอบแบบสอบถาม จำแนกตามบทบาทของที่ปรึกษาผู้ตรวจราชการภาคประชาชนในด้านต่างๆ



๖. ความคิดเห็นของที่ปรึกษาผู้ตรวจราชการภาคประชาชนต่อนโยบายสำคัญและการตรวจราชการประจำปีงบประมาณ พ.ศ. ๒๕๕๔

๖.๑ นโยบายด้านการพัฒนาสังคมและคุณภาพชีวิต รวมทั้งการส่งเสริมคุณภาพชีวิตของประชาชน มีผู้ให้ความความคิดเห็นดังนี้

๖.๑.๑ ภาครัฐต้องรณรงค์เปลี่ยนค่านิยมวัตถุนิยมของคนไทย ให้ยกย่องคนทำดี ไม่ยกย่องคนรวยแต่มีความประพฤติไม่ดี ต้องทำการประชาสัมพันธ์ตัวอย่างที่ต้อออกสื่อต่างๆ อย่างสม่ำเสมอ

๖.๑.๒ รณรงค์เรื่องจิตสำนึกให้ทุกภาคส่วนเข้ามามีส่วนร่วมในการแก้ปัญหาสังคม ไม่รอรับความช่วยเหลือจากผู้อื่น ฝ่ายเดียว ให้ความรู้ความเข้าใจแก่ประชาชนถึงปัญหาต่างๆ ที่เกิดขึ้น และวิธีการป้องกันปัญหา เช่น ปัญหาโลกร้อน ความขัดแย้งของคนในสังคม พฤติกรรมการบริโภคอย่างฟุ่มเฟือย ปัญหาสิ่งแวดล้อม ฯลฯ

๖.๑.๓ ควรมีการทำงานร่วมกันทั้งภาครัฐภาคเอกชน ชุมชน และประชาชน และควรดำเนินงานตามความเหมาะสมของสภาพพื้นที่ วัฒนธรรม ประเพณี ของแต่ละท้องถิ่น อีกทั้งพัฒนาการศึกษาขั้นพื้นฐานแก่เยาวชนให้ทั่วถึง ปลุกจิตสำนึกของเยาวชน การให้ความช่วยเหลือและแนะแนวทางในการดำเนินชีวิตแก่เยาวชนเป็นหัวใจสำคัญของการแก้ไขปัญหาที่เกี่ยวกับเยาวชน

๖.๑.๔ ควรพัฒนาคุณภาพชีวิตและสังคมผ่านระบบกลุ่มส่งเสริมการรวมกลุ่มเพื่อให้ประชาชนเรียนรู้ร่วมกัน ช่วยเหลือเกื้อกูลกัน

๖.๑.๕ การพัฒนาคุณภาพชีวิตของประชาชนควรเริ่มพัฒนาที่สภาพแวดล้อมก่อนมีการจัดการทรัพยากร น้ำ ดิน ป่าไม้ และสิ่งแวดล้อมที่ดีมีคุณภาพให้กับประชาชนแล้วจึงเริ่มพัฒนาส่วนอื่นๆ ต่อไป

๖.๑.๖ ควรให้ความสำคัญกับการส่งเสริมด้านสุขภาพ อาชีพ และสวัสดิการ เพื่อให้ประชาชนมีความเป็นอยู่พื้นฐานที่ดี มีอาชีพที่สามารถเลี้ยงตนเองและครอบครัวได้

๖.๑.๗ ดำเนินการสร้างความเข้มแข็งให้กับสถาบันครอบครัวเพื่อป้องกันปัญหาเสพติด รวมถึงปัญหาการมีเพศสัมพันธ์ก่อนวัยอันควร

๖.๑.๘ ต้องมีการส่งเสริม ให้ชุมชนมีการประกอบอาชีพที่ยั่งยืน ให้ประชาชนสามารถยังชีพได้โดยไม่ทำสิ่งผิดกฎหมาย ซึ่งจะส่งผลกระทบต่อสังคมโดยรวมในภายหลัง

๖.๑.๙ ก่อนจัดทำแผนพัฒนา/โครงการพัฒนาต่างๆ ควรมีการประสานงานกันระหว่างองค์กรปกครองส่วนท้องถิ่นกับที่ปรึกษาภาคประชาชน

๖.๑.๑๐ ควรโอนงบประมาณจากส่วนกลางและส่วนภูมิภาคสู่กองทุนหมู่บ้าน เพื่อวัดผลคุณภาพ ของชุมชนและคุณภาพชีวิต โดยที่คุณภาพชีวิตและสังคมต้องประกอบด้วย ๒ ส่วนหลักคือ กายและใจ แต่หลายโครงการเน้นแต่การส่งเสริมคุณภาพชีวิตทางกายภาพที่สามารถจับต้องได้ จึงควรเน้นให้เกิดการพัฒนาทางด้านจิตใจด้วยโดยการนำหลักธรรม ศีล สมาธิ ปัญญา มาใช้

๖.๑.๑๑ ควรมีนโยบายพัฒนาสังคมและคุณภาพชีวิตของประชาชนทุกกลุ่มอย่างเท่าเทียมกัน ทุกกลุ่ม ทุกศาสนา ไม่ว่าจะเป็คนยากไร้ ผู้พิการ ผู้สูงอายุ ผู้ด้อยโอกาสในสังคม และต้องส่งเสริมด้านการศึกษา การสร้างงาน เพิ่มค่าแรงขั้นต่ำ รวมทั้งการส่งเสริมเศรษฐกิจ ด้านการตลาด และการประกันราคาสินค้า

๖.๒ นโยบายด้านการพัฒนาเศรษฐกิจสร้างสรรค์ (Creative Economy)

สำหรับนโยบายด้านการพัฒนาเศรษฐกิจสร้างสรรค์ (Creative Economy) มีผู้ให้ความคิดเห็น ดังนี้

๖.๒.๑ ภาครัฐต้องสนับสนุนการพัฒนาขีดความสามารถในการผลิตสินค้าทั้งสินค้า การเกษตรและสินค้าอุตสาหกรรม และสนับสนุนการเปิดด่านค้าขายกับประเทศเพื่อนบ้าน

๖.๒.๒ การพัฒนาเศรษฐกิจสร้างสรรค์ควรเน้นให้ประชาชนเป็นศูนย์กลางมีแนวความคิด และแนวทางพัฒนาที่ชัดเจน ต้องจัดทำแผนยุทธศาสตร์จังหวัด และแผนยุทธศาสตร์ชาติให้สอดคล้องกัน และนำแผนยุทธศาสตร์จังหวัดบูรณาการร่วมกับแผนยุทธศาสตร์ชาติ อีกทั้งควรมีการประชาสัมพันธ์ถ่ายทอดวิชาการ และนโยบายให้ผู้ที่สนใจหรือผู้ประกอบการ พร้อมทั้งตั้งคณะที่ปรึกษา สำหรับการพัฒนาเศรษฐกิจสร้างสรรค์ และผลักดันให้มีการดำเนินการอย่างต่อเนื่อง โดยการพัฒนาเศรษฐกิจแบบสร้างสรรค์ จะต้องควบคุม ป้องกัน ไม่ให้เกิดผลกระทบต่อการพัฒนาสังคมและการพัฒนาสิ่งแวดล้อม ดังนั้น ภาครัฐต้องแปลงนโยบายไปสู่การปฏิบัติอย่างมีประสิทธิภาพ และทำความเข้าใจกับทุกภาคส่วนอย่างเข้าถึงและแท้จริง

๖.๒.๓ จัดตั้งศูนย์การเรียนรู้ให้แก่ชุมชน และประชาชนทั่วไป ตลอดจนการผลิต การผลิตและพัฒนาสินค้าเกษตรให้มีคุณภาพและได้มาตรฐานตามความต้องการของตลาด พร้อมทั้งพัฒนาการแข่งขันทางด้านอุตสาหกรรมแปรรูปสินค้าการเกษตรออกสู่ตลาดโลก ส่งเสริมให้ชุมชนมีการพึ่งตนเอง โดยรัฐทำหน้าที่ให้การสนับสนุน ควรให้ชุมชนหรือภาคประชาชนได้คิดเป็นทำเป็น แก้ปัญหาด้วยตนเอง และสามารถพัฒนาในด้านเศรษฐกิจในชุมชนของตนเองได้

๖.๒.๔ การสนับสนุนการศึกษาให้กับนักเรียนนักศึกษา ทั้งทางด้านอุปกรณ์ประกอบ การเรียนการสอน เทคโนโลยี ตลอดจนการเรียนรู้ในระดับวิชาชีพ และการสนับสนุนด้านความปลอดภัยในการดำเนินชีวิต

๖.๓ นโยบายด้านการฟื้นฟูทรัพยากรธรรมชาติและสิ่งแวดล้อมและพัฒนาแหล่งท่องเที่ยว

กลุ่มตัวอย่างที่ปรึกษาผู้ตรวจราชการภาคประชาชน มีผู้ให้ความคิดเห็นเกี่ยวกับนโยบายด้านการฟื้นฟูทรัพยากรธรรมชาติและสิ่งแวดล้อมและพัฒนาแหล่งท่องเที่ยว ดังนี้

๖.๓.๑ การฟื้นฟูทรัพยากรธรรมชาติและสิ่งแวดล้อมและพัฒนาแหล่งท่องเที่ยวต้องคำนึงถึงทรัพยากรที่มีอยู่ในแต่ละท้องถิ่น และต้องคิดถึงจุดแข็งและจุดอ่อนของแต่ละท้องถิ่นออกมาให้ได้

๖.๓.๒ ให้ความรู้แก่ทุกชุมชน เกี่ยวกับปัญหาด้านมลพิษ การกำจัดขยะ การลดภาวะโลกร้อน อนุรักษ์การปลูกต้นไม้ เพื่อเพิ่มความเขียวขจี ความชุ่มชื้น ลดคาร์บอนไดออกไซด์

๖.๓.๓ การประชาสัมพันธ์เรื่องการฟื้นฟูทรัพยากรธรรมชาติและสิ่งแวดล้อม และพัฒนาแหล่งท่องเที่ยวอย่างต่อเนื่อง ทางหอกระจายเสียง เสียงตามสาย ตลอดจนสื่อต่างๆ ของชุมชน

๖.๓.๔ ควรให้กระทรวงทรัพยากรธรรมชาติและสิ่งแวดล้อมเข้ามารับผิดชอบในการดำเนินการ และรณรงค์ให้ประชาชนตระหนักถึงคุณค่าและความสำคัญของทรัพยากรที่มีอยู่ในพื้นที่ เพื่อสร้างให้เกิดความหวงแหนและเกิดการอนุรักษ์ตามมา

๖.๓.๕ ต้องเร่งรัด ฟื้นฟู ติดตาม ตรวจสอบการจัดการทรัพยากรธรรมชาติ เพื่อมิให้ถูกทำลายไปมากกว่าที่เป็นอยู่ แก้ไขข้อกฎหมายที่เกี่ยวข้องและสำคัญต่อการอนุรักษ์ทรัพยากรธรรมชาติ

๖.๓.๖ กำหนดขอบเขตพื้นที่ของการอยู่ร่วมกันระหว่างชุมชน ป่า และการใช้ทรัพยากรธรรมชาติ

๖.๓.๗ ให้เอกชนมีส่วนร่วมในการเพิ่มพูนทรัพยากร แบ่งเขตการจัดการสิ่งแวดล้อม ภาคเอกชนในพื้นที่บริหารจัดการ โดยแบ่งผลประโยชน์เมื่อถึงเวลาเก็บเกี่ยว หรือให้สัมปทาน ๕ - ๑๐ ปี

๖.๓.๘ ให้ความสำคัญกับการสร้างเครือข่ายอาสาสมัครภาคประชาชน ให้ภาคประชาชนในพื้นที่เป็นหลักในการจัดการ โดยความร่วมมือของท้องถิ่น

๖.๓.๙ ส่วนกลางต้องจัดงบประมาณให้กับชุมชนในการดำเนินการ และให้ประชาชนมีส่วนร่วมในการคิด การกระทำ และการพัฒนา เนื่องจากหน่วยงานราชการผู้รับผิดชอบมีอัตรากำลังน้อย ไม่เพียงพอ

๖.๔ นโยบายด้านการสนับสนุนหลักปรัชญาเศรษฐกิจพอเพียง

ที่ปรึกษาผู้ตรวจราชการภาคประชาชนให้ความคิดเห็นเกี่ยวกับนโยบายของรัฐบาลด้านการสนับสนุนหลักปรัชญาเศรษฐกิจพอเพียง ไว้ดังนี้

๖.๔.๑ ควรเพิ่มเติมแบบหมู่บ้านเศรษฐกิจพอเพียงให้มากขึ้น พร้อมกับให้ความรู้ความเข้าใจกับประชาชนไปพร้อมกัน และให้รางวัลกับหมู่บ้านที่ประสบความสำเร็จทำการประชาสัมพันธ์ ปลูกฝังการประหยัดและการออม ไม่ใช่จ่ายเกินกว่ารายได้ รู้จักการออม เพราะเป็นพื้นฐานของหลักเศรษฐกิจพอเพียง

๖.๔.๒ ให้ประชาชนเป็นศูนย์กลางในการให้ความรู้เรื่องเศรษฐกิจพอเพียง ให้เข้าใจอย่างถ่องแท้ ก่อนนำมาปฏิบัติ เศรษฐกิจพอเพียงต้องสร้างตนเองให้เข้มแข็ง ยึดหลักอยู่ได้ด้วยตนเอง

๖.๔.๓ ควรมีการให้ความรู้และแนวทางปฏิบัติแบบบูรณาการ รวมทั้งมีการติดตามประเมินผล และนำเสนอต่อสาธารณชนต่อไป

๖.๔.๔ ผู้ปฏิบัติงานยังไม่เข้าใจในหลักปรัชญาเศรษฐกิจพอเพียงอย่างแท้จริง ทำให้การดำเนินโครงการไม่ก้าวหน้าเท่าที่ควร ภาครัฐรวมถึงหน่วยงานที่รับผิดชอบ ควรให้การสนับสนุนและคำแนะนำด้านเศรษฐกิจพอเพียง ให้แต่ละหมู่บ้านนำไปปฏิบัติอย่างจริงจัง ส่งเสริมให้ประชาชนทุกอาชีพนำเอาปรัชญาเศรษฐกิจพอเพียงมาใช้อย่างจริงจัง ภาครัฐให้ผลิตสินค้าใช้เองในชุมชนเป็นพื้นฐาน เช่น ปุย ยาฆ่าแมลง เป็นต้น

๖.๔.๕ ควรมีการนำแนวทางนโยบายเศรษฐกิจพอเพียงมาใช้แบบบูรณาการกับการดำเนินชีวิตในปัจจุบัน และรัฐบาลควรจัดให้มีศูนย์เรียนรู้เศรษฐกิจพอเพียงต้นแบบทุกตำบลใช้หลักเศรษฐกิจพอเพียงเพื่อสร้างภูมิคุ้มกัน และความสมดุลอย่างยั่งยืน ให้การสนับสนุนชุมชนที่สนใจอย่างจริงจัง ดำเนินโครงการต่อยอดชุมชนที่มีลักษณะเศรษฐกิจพอเพียงอยู่แล้ว

๖.๔.๖ ทำข้อมูลเชิงเปรียบเทียบระหว่างองค์ประกอบของชุมชนต่างๆ ที่ดำเนินการตามนโยบายนี้

๖.๔.๗ ข้าราชการระดับสูงต้องเป็นตัวอย่างที่ดีของการใช้ชีวิตตามหลักเศรษฐกิจพอเพียง ที่เป็นอยู่ในปัจจุบัน ข้าราชการและบุคคลระดับบริหารนิยมใช้สินค้าต่างประเทศ (Brand Name) เข้าร้านอาหาร หจก. ใช้ชีวิตฟุ้งเฟ้อ ทำให้ประชาชนทำตาม

๖.๕ นโยบายด้านการสร้างมูลค่าเพิ่มสินค้าการเกษตร

สำหรับนโยบายด้านการสร้างมูลค่าเพิ่มสินค้าการเกษตรมีผู้ให้ความคิดเห็นดังนี้

๖.๕.๑ ภาครัฐต้องส่งเสริมการเพาะปลูกสินค้าเกษตรที่สอดคล้องกับความต้องการของตลาดทั้งภายในประเทศและต่างประเทศ ทำการวิจัยและปรับปรุงพันธุ์พืชที่มีคุณภาพดี ให้ผลผลิตสูง เป็นที่ยอมรับและมีลูกค้าเพิ่มขึ้น ในด้านการตลาด

๖.๕.๒ ควรมีการคัดเลือกพันธุ์ที่ดีที่ใช้ในการปลูก คัดเกรดผลผลิตให้เหมาะสมกับราคา

๖.๕.๓ การลดค่าใช้จ่ายเรื่องปุ๋ยเคมี หันมาใช้ปุ๋ยอินทรีย์ หรือปุ๋ยชีวภาพแทน เพื่อลดต้นทุนในการผลิต

๖.๕.๔ มีการส่งเสริมการวิจัยสินค้าเกษตร เพื่อให้ทราบว่า จะสามารถนำผลการวิจัยไปพัฒนาต่อยอดไปสู่ภาคส่วนอื่นๆ ได้อย่างไรบ้าง

๖.๕.๕ รัฐบาลควรมีโครงการให้คำแนะนำและส่งเสริม ด้านความรู้และงบประมาณให้แก่เกษตรกรในทุกๆ ด้าน ส่งเสริมสินค้าเกษตรปลอดภัย ปลูกข้าวปลอดภัย เน้นมาตรฐานอาหารปลอดภัย นำเทคโนโลยีเข้ามาช่วยในการปรับปรุงและเพิ่มผลผลิตทางการเกษตร แปรรูปผลิตภัณฑ์จากสัตว์น้ำให้มีคุณภาพ สำหรับการส่งออก ควรส่งเสริมการตั้งโรงงานแปรรูปสินค้าเกษตรในท้องถิ่นเพิ่มขึ้นเพื่อช่วยสร้างรายได้แก่คนในชุมชน และภาครัฐต้องดูแลเรื่องจัดเครือข่ายการตลาด มีตลาดรองรับสินค้าเกษตรให้เพียงพอ

๖.๕.๖ ต้องมีการพัฒนาคุณภาพสินค้า และพัฒนาบรรจุภัณฑ์ที่สวยงาม น่าสนใจ

๖.๕.๗ ทำการประชาสัมพันธ์ ข้อมูลสินค้าเกษตรของแต่ละอำเภอแต่ละตำบล ให้เป็นที่รับรู้สู่ชุมชน เน้นให้จังหวัดที่มีจุดแข็งทางวิชาการมาช่วยสนับสนุนทางด้านวิชาการให้กับเกษตรกร การให้ความรู้แก่ประชาชนที่สนใจเพื่อเพิ่มความสามารถในการเพิ่มมูลค่าสินค้าในการจำหน่าย

๖.๕.๘ ภาครัฐต้องสนับสนุนอย่างจริงจังและเข้มงวดในการกำหนดมาตรฐานของสินค้า มีการรักษาคุณภาพของสินค้าให้ได้มาตรฐานอย่างต่อเนื่อง และพัฒนาให้ดียิ่งๆ ขึ้น

๖.๕.๙ ควรสร้างกลไกและกระบวนการในการดำเนินงานอย่างต่อเนื่อง มีการวิเคราะห์และสังเคราะห์ข้อมูลที่เป็นไปได้ ตลอดจนจัดหาเครื่องมือ และให้ความรู้ที่เหมาะสม

๖.๕.๑๐ การสนับสนุนจากภาครัฐอย่างจริงจังและต่อเนื่อง ที่สำคัญคือ ภาครัฐควรมีนโยบายประกันราคาสินค้าเกษตร เพื่อความมั่นใจในการลงทุนทำการเกษตร ให้เกษตรกรสามารถเลี้ยงครอบครัวได้ ไม่มีหนี้สินเพิ่ม

๖.๖ บทบาทของผู้ตรวจราชการสำนักนายกรัฐมนตรีและผู้ตรวจราชการกระทรวง

ที่ปรึกษาผู้ตรวจราชการภาคประชาชนได้ให้ความคิดเห็นเกี่ยวกับบทบาทของผู้ตรวจราชการสำนักนายกรัฐมนตรีและผู้ตรวจราชการกระทรวง ดังต่อไปนี้

๖.๖.๑ ควรมีการประชาสัมพันธ์ถึงบทบาทและหน้าที่ของผู้ตรวจราชการให้ทราบโดยทั่วกันไม่ว่าจะเป็นทั้งในภาครัฐ เอกชน ประชาชน

๖.๖.๒ ควรมีการจัดศึกษา/อบรมสัมมนา และทำความเข้าใจให้รู้จักบทบาทของตนเองให้มากกว่านี้

๖.๖.๓ ขอให้กระทรวงมหาดไทยเสนอต่อผู้ว่าราชการจังหวัด และให้ที่ปรึกษาภาคประชาชนทุกท่านรับรู้ และให้ที่ปรึกษาเสนอความเห็น เพื่อให้สามารถดำเนินการพัฒนาไปในทิศทางเดียวกัน

๖.๖.๔ ให้มีการประชุมสัมมนาที่ปรึกษาฯ โดยเฉพาะในด้านบทบาทหน้าที่ตลอดจนทิศทางที่จะตรวจติดตาม เพื่อให้ได้ข้อมูลชัดเจน ตรงประเด็นที่ผู้ตรวจราชการต้องการทราบ และทำให้ที่ปรึกษาได้พบปะแลกเปลี่ยนประสบการณ์กัน ขอให้ให้นำข้อมูลจากการตรวจราชการไปเสนอคณะรัฐมนตรีเพื่อนำงบประมาณกลับคืนไปพัฒนาพื้นที่ได้ตรงประเด็น

๖.๖.๕ การร่วมตรวจราชการกับผู้ตรวจราชการ ควรจะมีใบประเมินผลงานของหน่วยงานนั้นๆ ให้ที่ปรึกษาร่วมประเมิน เพื่อประกอบการตัดสินใจ/แก้ปัญหาให้กับผู้ตรวจราชการ

๖.๖.๖ ควรมีงบประมาณส่วนที่ใช้จริงเพื่อส่งตรวจงาน ประสานงาน

๖.๖.๗ ควรมีคณะกรรมการร่วมของแต่ละเขต

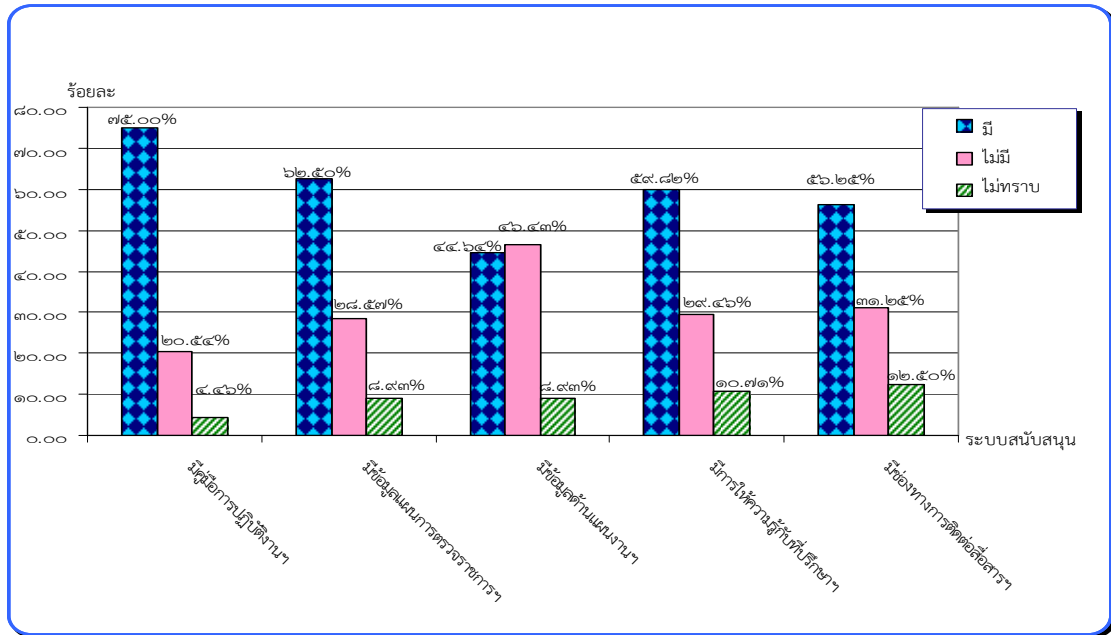
๖.๖.๘ ควรจัดให้มีเวทีผู้ตรวจราชการภาคประชาชนอย่างต่อเนื่องให้ประชาชนมีข้อเสนอแนะและแสดงความคิดเห็นร่วมด้วย

๖.๖.๙ ผู้ตรวจสำนักนายกรัฐมนตรี ควรเป็นผู้ประสานกับผู้เกี่ยวข้องทุกภาคส่วน เพื่อร่วมกันบูรณาการนโยบายที่เป็นปัญหาของชาติ ต้องเพิ่มช่องทางหรือเปิดโอกาสในการรับข้อมูลปัญหาต่างๆ จากที่ปรึกษาให้มากขึ้น และจัดหาข้อมูลเอกสารด้านงานที่เกี่ยวข้องกับภาระหน้าที่ ให้ที่ปรึกษาฯ ได้ศึกษา และติดตามได้ถูกต้อง ส่งแผนการตรวจให้ผู้ที่เกี่ยวข้องทราบ และจัดเตรียมข้อมูลไว้ให้พร้อม

๗. การทราบถึงระบบสนับสนุนการปฏิบัติงานของที่ปรึกษาผู้ตรวจราชการภาคประชาชน

เมื่อสอบถามกลุ่มตัวอย่างที่ปรึกษาผู้ตรวจราชการภาคประชาชนในเรื่องของการทราบถึงระบบสนับสนุนการปฏิบัติงานของที่ปรึกษาผู้ตรวจราชการภาคประชาชน มีผู้ให้คำตอบส่วนใหญ่คือ ๘๗ ราย คิดเป็นร้อยละ ๗๕.๐๐ ทราบว่าระบบสนับสนุนการปฏิบัติงานของที่ปรึกษาผู้ตรวจราชการภาคประชาชน มีคู่มือรายละเอียดการปฏิบัติงานของที่ปรึกษาผู้ตรวจราชการภาคประชาชนที่ชัดเจน รองลงมาคือ ๗๐ ราย คิดเป็นร้อยละ ๖๒.๕๐ ทราบว่ามีข้อมูลด้านแผนการตรวจราชการของสำนักนายกรัฐมนตรีในแต่ละปีงบประมาณ ส่วนจำนวน ๕๒ ราย คิดเป็นร้อยละ ๔๖.๔๓ ตอบว่า ไม่มีข้อมูลด้านแผนงาน โครงการของกระทรวงต่าง ๆ ในพื้นที่ ในแต่ละปีงบประมาณ ผู้ตอบจำนวน ๖๗ ราย คิดเป็นร้อยละ ๕๙.๘๒ ตอบว่ามีการให้ความรู้กับที่ปรึกษาผู้ตรวจราชการภาคประชาชนอย่างสม่ำเสมอ และมีผู้ให้คำตอบ ๖๓ ราย คิดเป็นร้อยละ ๕๖.๒๕ ตอบว่ามีช่องทางการติดต่อสื่อสารกับสำนักงานปลัดสำนักนายกรัฐมนตรีที่ชัดเจน

**แผนภาพที่ ๒ : จำนวนของผู้ตอบแบบสอบถาม จำแนกตามการทราบถึงระบบสนับสนุนการปฏิบัติงานของ
ที่ปรึกษาผู้ตรวจราชการภาคประชาชน**



ในระบบการตรวจติดตามของผู้ตรวจราชการนั้น การทำงานร่วมกับภาคประชาชนในพื้นที่ ถือเป็นเรื่องสำคัญ ภาคประชาชนในพื้นที่จำเป็นต้องรักษาประโยชน์ และคาดหวังต่อความสำเร็จของโครงการ และงบประมาณของภาครัฐที่จัดสรรลงไปในพื้นที่ผ่านหน่วยงานของรัฐ ที่ปรึกษาผู้ตรวจราชการภาคประชาชน ถูกกำหนดให้ทำหน้าที่ในฐานะตัวแทนภาคประชาชนในพื้นที่ ที่เป็นผู้ทรงคุณวุฒิในด้านต่างๆ ผู้ตรวจราชการมีหน้าที่ตรวจราชการเพื่อวัตถุประสงค์ให้เกิดประโยชน์สุขแก่ประชาชนจากการดำเนินการโครงการต่างๆ เช่นกัน เมื่อผู้ตรวจราชการได้ร่วมงานกับที่ปรึกษาผู้ตรวจราชการภาคประชาชน การลงพื้นที่เพื่อตรวจราชการจะทำให้ได้ทราบได้เห็นข้อเท็จจริงของสิ่งที่เกิดขึ้นในพื้นที่ในมุมมองของภาคประชาชน กับทั้งความเห็นและข้อเสนอแนะที่อาจเป็นประโยชน์ที่จะนำไปสู่การปรับปรุงโครงการต่างๆ ให้เกิดประโยชน์กับประชาชนยิ่งขึ้นต่อไป

ในส่วนของการเสริมความรู้ให้กับที่ปรึกษาผู้ตรวจราชการภาคประชาชน ยังคงดำเนินการอย่างต่อเนื่องต่อไป การที่ที่ปรึกษาผู้ตรวจราชการภาคประชาชนจากทุกจังหวัดในแต่ละภาคได้มาพบปะพูดคุยกัน ทำให้เห็นถึงการแลกเปลี่ยนเรียนรู้แนวคิดในการทำงานร่วมกับผู้ตรวจราชการ เพื่อเป้าหมายร่วมกัน คือทำให้โครงการภาครัฐเกิดประโยชน์สูงสุดแก่ประชาชน